

## 新型コロナウイルス感染症の感染対策について

### 1. はじめに

最近、盛んに報道されているので皆さんご存知かとは思いますが、新型コロナウイルスの国内感染拡大に伴い、弊社でも危機管理対策として、早急に対策に取り組みを実施したく、従業員の皆さんの感染対策のご協力をお願いいたします。

新型コロナウイルスのみならず、合わせてインフルエンザ感染症や感染性胃腸炎などの健康管理にも繋がります。早期の予防対策を徹底し、新型コロナウイルス感染性の恐れがある従業員に対しての早急かつ的確な対応にご協力をお願いいたします。

### 2. 具体的な対策

- ①咳や発熱の症状がある場合は、マスクを着用しましょう。
  - ②咳エチケットのマナーを心がけましょう。
  - ③手洗いをこまめにしましょう。
  - ④流水で手洗いができない場合には、アルコールを含んだ手指消毒薬を使用しましょう。
  - ⑤車内や事務所の換気を1～2時間に1回5～10分程度、2か所以上の窓を対角線上に開けましょう。
  - ⑥咳や発熱の症状が出た場合は、速やかに各所属長へ報告。  
病院受診し、結果も各所属長へ報告して下さい。
- ☛ 別紙に詳細あり。各営業所に掲示及び回覧。点呼時の健康状態の把握、感染症対策の徹底。

### 3. 新型コロナウイルス感染症が疑われるケース

- ①発熱または呼吸器症状があり、新型コロナウイルス感染症であることが確定した方と濃厚接触歴（※）がある方。
- ②37.5度以上の発熱と呼吸器症状があり、発症前14日以内に中国・湖北省または浙江省に渡航または滞在していた方。
- ③37.5度以上の発熱と呼吸器症状があり、発症前14日以内に中国・湖北省または浙江省に渡航または滞在していた方と濃厚接触歴（※）がある方。
- ④発熱、呼吸器症状その他感染症を疑わせるような症状のうち、医師、集中治療が必要であり、特定の感染症と診断することができないと判断し、新型コロナウイルス感染症の鑑別を要する方。

※濃厚接触とは、以下のような接触がある場合を指します。

新型コロナウイルス感染症が疑われる方と同居あるいは長時間の接触（車内・航空機内等を含む）があった方。  
適切な感染防護無しに新型コロナウイルス感染症が疑われる患者を診察、看護もしくは介護していた方。  
新型コロナウイルス感染症が疑われる方の気道分泌液もしくは体液等の汚染物質に直接触れた可能性が高い方。

新型コロナウイルス感染症疑い 対象者①

本人  
又は  
本人以外

- ①19:00～8:00 報告の場合  
本人は自宅待機し指示を待つ
- ②8:00～19:00 報告の場合  
本人は会社（自家用車）で  
待機し指示を待つ

社長へ連絡 ← 各所属部長へ至急連絡

保健所に連絡 ※別紙

←新型コロナウイルスの検査が必要と  
判断された場合

保健所から会社側に指定医療機関受信の指示あり

本人が指定医療機関に受診

陽性反応の場合  
医師から発生届が出る

陰性の場合  
症状に応じて治療

本人

会社

入院措置

本人と濃厚接触者に対して  
保健所からの立ち入り検査

結果を会社へアドバイス

保健所の指示に基づき  
対応する

以下のいずれかに該当する方は「帰国者・接触者相談センター」へ



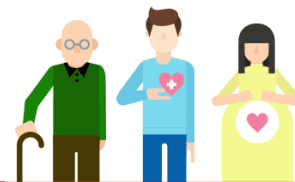
37.5℃以上が  
4日以上続く



強いだるさや  
息苦しさがある

以下の方は、上記が2日程度続く場合には、センターに相談を

- ・高齢者
- ・基礎疾患がある方(糖尿病、心不全、呼吸器疾患)
- ・透析を受けている方
- ・免疫抑制剤・抗がん剤等を用いている方
- ・妊婦の方



保健所名	電話番号	夜間・休日の連絡先
筑紫保健福祉環境事務所	092-707-0524	福岡県保健所夜間休日 緊急連絡番号 092-471-0264
粕屋保健福祉事務所	092-939-1746	
糸島保健福祉事務所	092-322-5579	
宗像・遠賀保健福祉環境事務所	0940-36-6098	
嘉穂・鞍手保健福祉環境事務所	0948-21-4972	
田川保健福祉事務所	0947-42-9379	
北筑後保健福祉環境事務所	0946-22-9886	
南筑後保健福祉環境事務所	0944-68-5224	
京築保健福祉環境事務所	0930-23-3935	
北九州市新型コロナウイルス専用ダイヤル	093-522-8745 (24時間対応)	
福岡市東区保健福祉センター	092-645-1078	中央区夜間相談員 092-761-7361
福岡市博多区保健福祉センター	092-419-1091	
福岡市中央区保健福祉センター	092-761-7340	
福岡市南区保健福祉センター	092-559-5116	
福岡市城南区保健福祉センター	092-831-4261	
福岡市早良区保健福祉センター	092-851-6012	
福岡市西区保健福祉センター	092-895-7073	
大牟田市保健所	0944-41-2669	0944-41-2669
久留米市新型コロナウイルス相談センター	0942-30-9335	0942-30-9000

# 咳エチケット違反してませんか？

咳やくしゃみを手でおさえる



咳やくしゃみを手でおさえると、その手にウイルスが付着します。ドアノブなどを介して他の人に病気をうつす可能性があります。

何もせずに咳やくしゃみをする



咳やくしゃみをするとき、しぶきが2mほど飛びます。しぶきには病原体が含まれている可能性があります。他の人に病気をうつす可能性があります。

他人への感染を防ぐため、咳エチケットを行いましょう。

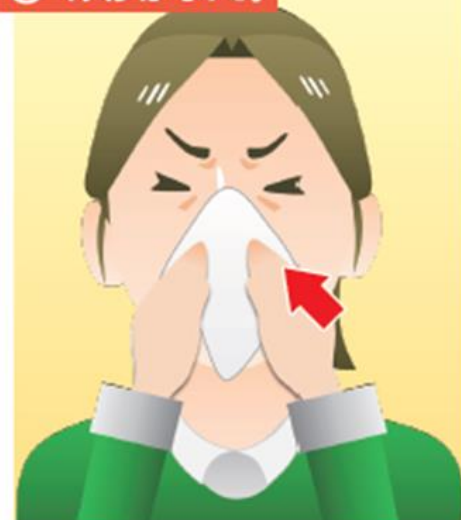
## 3つの咳エチケット 電車や職場、学校など人が集まるところでやろう

① マスクがない時



① マスクを着用する  
(口・鼻を覆う)

鼻から顎までを覆い、隙間がないようにつけましょう。



② ティッシュ・ハンカチで  
口・鼻を覆う

ティッシュ:使ったらすぐにゴミ箱に捨てましょう。  
ハンカチ:使ったらなるべく早く洗いましょう。

① とっさの時



③ 袖で口・鼻を覆う

マスクやティッシュ・ハンカチが使えない時は、袖や上着の内側で口・鼻を覆いましょう。

こまめに手を洗うことでも病原体が拡がらないようにすることができます。

咳エチケット解説

厚生労働省 咳エチケット



バーコード読み取り機能付き携帯電話もしくはスマートフォンでご利用いただけます。



ひと、くらし、みらいのために  
厚生労働省  
Ministry of Health, Labour and Welfare  
©青山剛・廣鉄社/「通勤の巨人」製作委員会



## **感染症対策を 皆さんで徹底して守りあいましょう！**

### **<具体的な感染症対策>**

- ①咳や発熱の症状がある場合は、マスクを着用しましょう。
- ②咳エチケットのマナーを心がけましょう。
- ③手洗いをこまめにしましょう。
- ④流水で手洗いができない場合には、アルコールを含んだ手指消毒薬を使用しましょう。
- ⑤車内や事務所の換気を1～2時間に1回5～10分程度、2か所以上の窓を対角線上に開けましょう。
- ⑥咳や発熱の症状が出た場合は、速やかに各所属長へ報告。病院受診し、結果も各所属長へ報告して下さい。

**点呼時の健康状態の把握、感染症対策の徹底！**